



Guide de l'utilisateur

# ATM<sup>®</sup> & Adobe<sup>®</sup> Type Library

© 2000 Adobe Systems Incorporated et ses concessionnaires de licences. Tous droits réservés.

Guide de l'utilisateur d'ATM® (Adobe® Type Manager®) & Adobe Type Library pour Mac

Ce manuel et le logiciel qu'il décrit sont fournis sous réserve d'acceptation de la présente licence et ne peut être utilisé ou copié que conformément aux termes de cette licence. Les informations contenues dans ce manuel sont fournies à titre d'informations uniquement. Il est susceptible d'être modifié sans préavis et ne saurait représenter un quelconque engagement de la part d'Adobe Systems Incorporated. Adobe Systems Incorporated ne saurait en aucun cas être responsable ou être passible d'une peine judiciaire pour les erreurs ou inexactitudes apparaissant dans cet ouvrage.

Cette publication ne saurait en aucun cas être reproduite partiellement ou totalement, stockée dans un système de recherche, transmise sous quelque forme que ce soit (électronique, mécanique ou enregistrée) sans l'accord écrit préalable d'Adobe Systems Incorporated.

Adobe, le logo d'Adobe logo, Adobe Type Manager, ATM, Illustrator, Minion, PostScript, SuperATM et Type Reunion sont des marques d'Adobe Systems Incorporated. Apple, Macintosh, Mac et Power Macintosh sont des marques d'Apple Computer, Inc., enregistrées aux Etats-Unis d'Amérique et dans d'autres pays. Microsoft, OpenType et Windows sont des marques ou des marques déposées de Microsoft Corporation aux Etats-Unis d'Amérique et/ou dans d'autres pays. Toutes les autres marques appartiennent à leurs propriétaires respectifs.

Contient un développement de l'algorithme LZW distribué sous licence du brevet 4 558 302 aux Etats-Unis d'Amérique.

4,837,613 ; 5,050,103 ; 5,185,818 ; 5,200,740 ; 5,233,336 ; 5,237,313 ; 5,255,357 ; 5,602,976 ; 5,634,064 ; 5,729,637 ; 5,737,599 ; 5,754,873 ; 5,781,785 ; 5,812,140 ; 5,819,301 ; 5,832,530 ; 5,832,531 ; 5,835,634 ; 5,850,504 ; 5,860,074 ; 5,898,820 ; 5,930,396 ; 5,930,813 ; 5,943,063 ; 5,949,435 ; 5,949,968 ; 5,995,086 ; et 5,999,649 ; brevets en attente. Conceptions des brevets américains 407,107 ; 410,025 ; et 415,518 ; conceptions des brevets en attente.

Adobe Systems Incorporated, 345 Park Avenue, San Jose, California 95110, Etats-Unis d'Amérique

Avertissement aux utilisateurs du gouvernement des Etats-Unis d'Amérique Le logiciel et la documentation sont des « articles commerciaux » selon l'article 48 C.F.R. §2.101. Selon la terminologie utilisée dans l'article 48 C.F.R. §12.212 ou 48 C.F.R. §227.7202, conformément à celui en vigueur, il s'agit d'un « logiciel commercial » et d'une « documentation du logiciel commercial ». §12.212 ou 48 C.F.R. §227.7202 conformément à celui en vigueur. En accord avec l'article 48 C.F.R. §12.212 ou 48 C.F.R. §§227.7202-1 jusqu'à 227.7202-4, conformément à celui en vigueur, le logiciel commercial et la documentation du logiciel commercial sont cédés sous licence aux utilisateurs du gouvernement des Etats-Unis d'Amérique conformément à (A) des articles commerciaux uniquement et (B) ces utilisateurs jouissent uniquement des droits concédés également aux autres utilisateurs pourvu qu'ils respectent les termes et conditions décrits dans l'accord commercial standard d'Adobe pour ce logiciel. Droits réservés non publiés protégés par les lois du copyright des Etats-Unis d'Amérique.

# Table des matières

<b>Démarrage</b>	A propos des polices d'Adobe et d'ATM . . . . .	1
	Configuration système d'ATM . . . . .	1
	Configuration système d'Adobe Type Library . . . . .	2
	Enregistrement . . . . .	2
	A propos des produits et services d'Adobe . . . . .	2
	Installation d'ATM . . . . .	3
	Installation manuelle des polices d'Adobe Type Library . . . . .	3
	Suppression d'ATM . . . . .	4
<b>Utilisation d'Adobe Type Manager</b>	<b>Chapitre 1</b>	
	Utilisation d'ATM . . . . .	5
<b>Utilisation des polices Multiple Master</b>	<b>Chapitre 2</b>	
	A propos des polices Multiple Master . . . . .	7
	Création et suppression des déclinaisons personnalisées . . . . .	8
	Création automatique de déclinaisons . . . . .	9
	Impression d'un fichier contenant des polices Multiple Master . . . . .	9
<b>Astuces et dépannage</b>	<b>Chapitre 3</b>	
	Problèmes lors de l'utilisation d'ATM . . . . .	11
	Vérification des emplacements des polices . . . . .	11
	Problèmes d'impression et d'affichage . . . . .	11
<b>Jeu standard des caractères Roman</b>	<b>Annexe</b>	
	Accès au tableau des caractères pour Mac OS . . . . .	17
	Accès au tableau des caractères accentués pour Mac OS . . . . .	18
	<b>Index</b> . . . . .	19



# Démarrage

Ce progiciel contient le logiciel Adobe® Type Manager® (ATM®) pour Mac OS. Le logiciel Adobe Type Manager® (ATM®) pour Mac OS en fait également partie. ATM est un utilitaire de polices. Il permet de générer automatiquement des polices d'écran d'excellente qualité à partir des données de contours des polices. ATM permet de mettre à l'échelle les polices sans les déformer. Vous pouvez également imprimer des polices PostScript® sur des imprimantes ne prenant pas en charge ces polices et créer des déclinaisons personnalisées de polices Multiple Master.

## A propos des polices d'Adobe et d'ATM

Les caractères d'Adobe Type Library sont disponibles en formats Postscript Type 1 et OpenType®. Une police PostScript Type 1 est composée de deux fichiers : un fichier de contours et un fichier bitmap. Un *fichier bitmap* contient les informations relatives à l'espacement et aux tailles des polices et est destiné à l'affichage à l'écran uniquement. un *fichier de contours* contient les informations PostScript qui permettent de créer un lissage de police à l'écran (pour les tailles différentes de celles du fichier bitmap) et à l'impression (pour toutes les tailles). Un fichier de police TrueType contient ces deux types d'informations.

Les polices sur deux octets (chinoises, japonaises et coréennes par exemple) possèdent des fichiers bitmap différents contenant d'autres types d'informations. Ces polices peuvent inclure plusieurs fichiers de contours et des fichiers fbit (bitmap sur deux octets).

ATM utilise à la fois les données de contours et bitmap pour générer un affichage à l'écran d'excellente qualité. ATM retrouve automatiquement l'emplacement des fichiers de contours. Sans le fichier de contours, ATM peut générer l'affichage de la plupart des polices en utilisant les polices de substitution Multiple Master et la base de données de polices d'ATM (ATM font database). Reportez-vous au paragraphe « Activer la substitution des polices. », page 6.

Les polices bitmap et TrueType sont communément appelées *valises*. Une valise rassemble une ou plusieurs polices distinctes (dans le cas des polices TrueType) ou des références de polices (dans le cas des polices PostScript). La valise Minion contient par exemple Minion, Minion Bold, Minion Italic, Minion Bold Italic et d'autres polices Minion.

OpenType est un nouveau format de police créé conjointement par Adobe et Microsoft®, pouvant contenir des polices Postscript ou TrueType. Les polices OpenType peuvent contenir un jeu de caractères étendus offrant un support linguistique riche et des possibilités typographiques avancées. Les polices OpenType consistent en un fichier de polices utilisable sur plusieurs plates-formes.

## Configuration système d'ATM

Pour faire fonctionner ATM, vous devez disposer des matériel et logiciel suivants :

- Un ordinateur Apple Power Macintosh
- 8 Mo de RAM
- Un disque dur disposant de 2 Mo d'espace libre au moins
- Le système d'exploitation Mac OS version 8.1 ou ultérieure

ATM est compatible avec la plupart des polices Type 1 et avec quasiment toutes les applications Mac OS. ATM est également compatible avec la plupart des imprimantes prenant en charge le langage PostScript et avec de nombreuses imprimantes ne prenant pas en charge ce langage. Pour plus d'informations sur les compatibilités, reportez-vous au fichier Lisez-moi d'ATM.

## Configuration système d'Adobe Type Library

Adobe Type Library est compatible avec la version Mac OS 7.6 ou ultérieure et avec tous les systèmes Macintosh, y compris avec les ordinateurs Power Macintosh.

Dans un même document, vous pouvez utiliser à la fois des polices PostScript Type 1, des polices OpenType et des polices TrueType. Cependant, l'emploi d'une même police (c'est-à-dire d'une police portant le même nom) dans des formats différents est déconseillé. Pour plus d'informations sur la procédure à suivre pour supprimer les polices en double, reportez-vous à la section « Suppression des polices en double », page 3. Si vous n'êtes pas sûr(e) du format d'une police, consultez votre revendeur de polices.

## Enregistrement

Pour recevoir régulièrement un support technique et des informations sur les développements récents relatifs au logiciel de qualité exceptionnelle que vous venez d'acquérir, veuillez nous renvoyer la carte d'enregistrement de garantie jointe ou suivez les instructions à l'écran pour réaliser un enregistrement en ligne. Si vous avez acheté et téléchargé votre logiciel en ligne, vous êtes automatiquement enregistré et vous n'avez plus besoin de le faire de nouveau.

*Remarque : Adobe Type Manager Deluxe propose des fonctions non incluses dans cette version d'ATM. ATM Deluxe vous permet de gérer à la fois les polices PostScript, OpenType et TrueType et de les ajouter à des groupes activés automatiquement lorsque vous en avez besoin. ATM Deluxe imite également les polices manquantes, supprime les polices inutiles et effectue des rapports de vérification des polices.*

## A propos des produits et services d'Adobe

Si vous disposez d'une connexion Internet et d'un navigateur Web sur votre système, vous pouvez visiter la page d'accueil du site Web d'Adobe Systems à l'adresse <http://www.adobe.com>. Vous y trouverez des informations et des conseils sur les produits et services d'Adobe. A partir du site Web d'Adobe, vous pouvez acheter et télécharger des polices et certains produits d'Adobe.

Pour plus d'informations sur le support technique d'Adobe, reportez-vous à la notice jointe au logiciel.

## Installation d'ATM

Ce progiciel contient un programme d'installation d'ATM, qui est installé dans le dossier Panneau de configuration du dossier Système. Si vous utilisez une version antérieure d'ATM, le programme d'installation la supprime. Si SuperATM est déjà installé sur votre ordinateur, le programme ne supprime pas la base de données des polices de SuperATM. Celle-ci permet à ATM de créer des polices de substitution.

*Remarque : le programme d'installation configure le logiciel dans la langue utilisée par votre système. Si vous utilisez une langue non prise en charge, ATM est installé par défaut en anglais. Pour plus d'informations sur les langues prises en charge, reportez-vous au fichier Lisez-moi d'ATM.*

### Pour utiliser le programme d'installation :

- 1 Désactivez les logiciels anti-virus et redémarrez votre ordinateur.
- 2 Insérez le CD-ROM ou recherchez le programme d'installation sur votre disque dur.
- 3 Cliquez deux fois sur l'icône d'installation. Sélectionnez le pays où vous résidez puis cliquez sur OK.
- 4 Lisez le contrat de licence de l'utilisateur final, cliquez sur Accepter puis sur Continuer.
- 5 Consultez le fichier Lisez-moi d'ATM puis cliquez sur Continuer.
- 6 Dans le menu déroulant, choisissez une option d'installation :
  - Pour copier le logiciel répertorié sur le disque sélectionné, choisissez Installation standard. Puis, cliquez sur Installer.

- Pour sélectionner les composants que vous voulez installer, choisissez Installation personnalisée. Pour plus d'informations sur chacun des composants, cliquez sur l'icône Informations représentant un *i* minuscule. Puis cliquez sur Installer.

7 Suivez les instructions apparaissant à l'écran pour terminer l'installation.

## Installation manuelle des polices d'Adobe Type Library

Pour installer les polices d'Adobe Type Library manuellement, suivez les instructions de cette section. Vous pouvez aussi installer ces polices au moyen d'un utilitaire de gestion de polices tel que ATM Deluxe.

### Suppression des polices en double

L'utilisation de polices PostScript Type 1, OpenType et TrueType dans un même document est possible. Cependant, l'utilisation de polices dont les noms sont identiques risque de produire des résultats médiocres (espacement irrégulier des caractères, sauts de lignes ou de pages involontaires, par exemple).

Lors de l'installation de Mac OS, les polices bitmap TrueType et Apple sont installées dans le dossier Polices du dossier Système et les polices bitmap d'Adobe de même nom sont remplacées. Avant d'installer manuellement les polices Type 1, supprimez du dossier Polices, les polices TrueType dont les noms sont identiques à celles d'Adobe Type Library que vous installez. Vous devez supprimer les polices en double du dossier Polices chaque fois que vous réinstallez ou que vous mettez à jour Mac OS.

### Pour rechercher et supprimer les polices en double :

- 1 Ouvrez le dossier Polices du dossier Système et choisissez Présentation > par nom.
- 2 Pour reconnaître les polices en double se trouvant dans le dossier Polices, reportez-vous au logiciel

Adobe Type Library et notez les noms de toutes les polices en double.

3 Si vous voulez enregistrer les polices en double, créez un nouveau dossier appelé Polices désinstallées.

4 Sélectionnez tous les noms de fichiers du dossier Polices identiques à ceux fournis dans le logiciel Adobe Type Library (sélectionnez également toutes les polices bitmap d'Adobe afin d'installer leur version la plus récente).

5 Si vous souhaitez enregistrer les polices, faites-les glisser vers le dossier Polices désinstallées que vous avez créé. Si vous ne voulez pas les conserver, faites-les glisser vers la corbeille.

6 Fermez les dossiers Polices et Système. Vous pouvez à présent installer manuellement les nouvelles polices.

### Installation manuelle des polices

Vous pouvez installer les polices d'Adobe Type Library manuellement à partir des disquettes, du CD ou du fichier archive décompressé.

#### Pour installer manuellement les polices :

1 Quittez toutes les applications et fermez toutes les fenêtres ouvertes.

2 Affichez l'icône de votre dossier Système fermé.

3 Insérez la disquette ou le CD contenant les polices ou recherchez les polices à installer sur votre disque dur.

4 Faites glisser le dossier Bitmapped Fonts (Polices bitmap) et le dossier Polices de contours vers le dossier Système fermé. Si vous installez une police Multiple Master, faites glisser le dossier Polices primitives et le dossier Polices de contours vers le dossier Système fermé. Un message de confirmation apparaît pour signaler l'endroit où ils ont été déplacés.

5 Suivez les instructions à l'écran pour terminer l'installation.

## Suppression d'ATM

Il est très facile de supprimer le programme ATM de votre système. Lorsque vous supprimez ATM, les fichiers de polices restent sur votre système.

Cependant, la suppression du programme risque d'altérer l'affichage ou l'impression des polices.

#### Pour supprimer ATM :

1 Exécutez le programme d'installation d'ATM 4.6.

2 Dans le menu déroulant de la fenêtre du programme d'installation, choisissez Supprimer, puis suivez les instructions apparaissant à l'écran.

*Remarque : vous pouvez également supprimer Adobe Type Manager en supprimant le tableau de bord ~ATM du dossier Tableaux de bord et le dossier Adobe Type Manager du dossier Préférences du dossier Système.*



# Chapitre 1 : Utilisation d'Adobe Type Manager

Ce chapitre décrit l'utilisation du panneau de configuration d'ATM.

## Utilisation d'ATM

ATM est exécuté en arrière-plan dans votre système et améliore automatiquement l'affichage des polices. Pour activer ou désactiver ATM ou pour définir les préférences de la taille de la mémoire cache pour les caractères ou l'affichage et l'impression des polices, ouvrez le tableau de bord d'ATM.

### Pour ouvrir le tableau de bord d'ATM :

Cliquez deux fois sur l'icône ~ATM dans le dossier Tableaux de bord du dossier Système, ou choisissez le menu Pomme > Tableaux de bord > ATM.



### Pour définir les préférences :

Dans le tableau de bord d'ATM, sélectionnez une des options décrites ci-après.

**Oui/Non.** Par défaut, ATM est activé lorsqu'il est installé. Lorsqu'ATM est désactivé, il n'améliore pas automatiquement l'affichage des polices ni ne lisse leurs bords. Les modifications de ces paramètres prennent effet lorsque vous redémarrez votre ordinateur.

**Taille de la mémoire des caractères.** ATM utilise une mémoire *cache*, il s'agit d'une partie de la mémoire système destinée à stocker les données des polices créées par ATM. Une grande mémoire cache permet d'accélérer le défilement et l'affichage à l'écran des polices, mais limite la mémoire disponible pour les autres applications. La taille de la mémoire par défaut est de 512 Ko. Cette taille varie en fonction des options que vous sélectionnez, telles que la substitution de polices et la précision du positionnement des caractères. Si en général vous utilisez beaucoup de polices sur une même page, vous pouvez augmenter la taille de la mémoire cache.

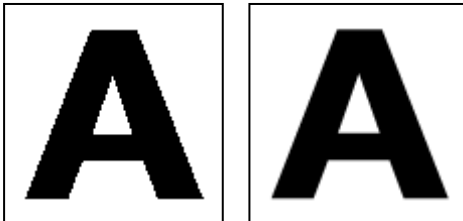
**Conservier.** Cette option permet de choisir les attributs qu'ATM doit conserver lors de l'affichage ou de l'impression des polices contenant des accents ou d'autres marqueurs diacritiques :

- **Interlignage.** Cette option permet de conserver l'espacement entre les lignes. ATM risque de réduire la taille des lettres majuscules accentuées ou d'autres marqueurs diacritiques. Cette option est activée par défaut.
- **Forme des caractères.** Cette option permet d'agrandir la taille de la boîte ajustée de chaque caractère afin de permettre leur impression complète. La sélection de cette option risque d'altérer l'interlignage.

**Lissage des bords des polices à l'écran.** ATM améliore l'apparence des polices Type 1 à l'écran en lissant les bords irréguliers des lettres résultant de l'affichage vidéo. Pour lisser les bords des lettres, ATM utilise l'*anticrénelage*. Il s'agit d'un mélange de couleurs permettant d'obtenir des polices Type 1 plus lisses et plus régulières à l'écran.

L'anticrénelage de la couleur de texte est disponible uniquement lorsque les couleurs du moniteur sont paramétrées sur 16 bits ou 24 bits. Si les couleurs du moniteur sont paramétrées sur couleurs 8 bits (256 couleurs), seul le texte en noir et blanc sera anticrénélé.

L'utilisation de cette fonction risque de ralentir les capacités d'affichage de certains systèmes. Si tel est le cas, il est conseillé d'augmenter la taille de la mémoire cache.



*Lissage activé et lissage désactivé*

**Précision de la position du caractère.** ATM positionne les caractères au niveau du sous-pixel afin de rendre l'espacement plus précis, spécialement pour les caractères de petites tailles. L'utilisation de cette fonction risque de ralentir les capacités d'affichage de certains systèmes. Seules les applications prenant en charge les largeurs fractionnaires peuvent prendre en charge la précision de la position du caractère.

**Activer la substitution des polices.** Cette option est disponible uniquement si SuperATM®, ou ATM Deluxe, est installé car ces deux logiciels disposent d'une base de données de polices de substitution.

Si vous ouvrez un document et qu'une police demeure introuvable, ATM utilise les polices Multiple Master Adobe Sans MM et Adobe Serif MM conjointement à la base de données de polices d'ATM (ATM font database) pour imiter la police manquante. La police de substitution reproduit le même espacement et les retours à la ligne, mais elle risque d'être légèrement différente de la police effectivement requise. Si cette option n'est pas sélectionnée, l'application ou le logiciel système essaye de réaliser la substitution de polices. La fonction de substitution des polices d'ATM n'est disponible que pour les polices répertoriées dans la base de données d'ATM (ATM font database).

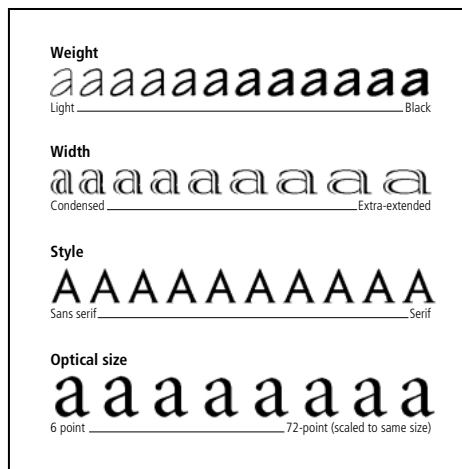
# Chapitre 2 : Utilisation des polices Multiple Master

**L**es polices Multiple Master vous permettent de créer des restitutions personnalisées en faisant varier les attributs de polices tels que la largeur, la hauteur ou l'épaisseur. Vous pouvez utiliser des polices Multiple Master de la même manière que vous utiliseriez une autre police Type 1 PostScript.

## A propos des polices Multiple Master

Dans Mac OS, une police Multiple Master est composée de plusieurs déclinaisons. Une *déclinaison* est une restitution particulière de la police qui diffère d'un ou plusieurs attributs par rapport aux autres déclinaisons. Le fabricant de chaque police Multiple Master fournit un ensemble de *déclinaisons primitives* prêtes à l'emploi. Il constitue la famille complète d'une police.

Chaque police Multiple Master comprend plusieurs axes. Un *axe* est un attribut variable tel que l'épaisseur, la largeur, le style ou la taille optique.

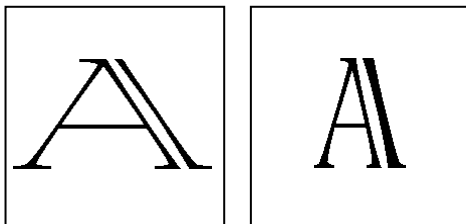


*Vous pouvez modifier les attributs dans chaque axe disponible de la police Multiple Master.*

Pour trouver les axes inclus dans une police Multiple Master, reportez-vous à votre documentation sur les polices Multiple Master. Si vous avez déjà installé la police, vous pouvez afficher les axes disponibles pour cette police dans ATM. Pour plus d'informations sur la visualisation des axes et la modification des polices Multiple Master, reportez-vous à la section « Création et suppression des déclinaisons personnalisées », page 8.

La convention utilisée pour nommer les déclinaisons Multiple Master est : *famille\_coordonnées*, où *famille* correspond au nom de la police et *coordonnées* identifie une déclinaison particulière au moyen d'une chaîne de caractères.

Les coordonnées sont les combinaisons alphanumériques de chaque axe de la police. Si la police n'a qu'un seul axe, il n'y a qu'une seule combinaison alphanumérique (par exemple, 240 RG pour épaisseur normale). S'il y a deux axes, il y a deux combinaisons alphanumériques, etc.



Les noms de déclinaisons, tels que *VivaMM\_250 LT 1500 XE* (*LT* correspond à gauche) et *VivaMM\_385 RG 400 CN* (*RG* correspond à droite), décrivent les attributs de chaque police.

Dans le nom des coordonnées, les chiffres décrivent la position de la déclinaison sur l'axe. Les lettres décrivent le style -regular (souligné), gras ou condensé de l'instance primitive, ou les axes épaisseur (weight) et largeur (width) de la déclinaison personnalisée. Les abréviations des déclinaisons primitives utilisent des lettres majuscules (par exemple, *XL* correspond à très léger). Les abréviations des déclinaisons personnalisées utilisent des lettres minuscules (par exemple, *wt* correspond à épaisseur et *wd* à largeur).

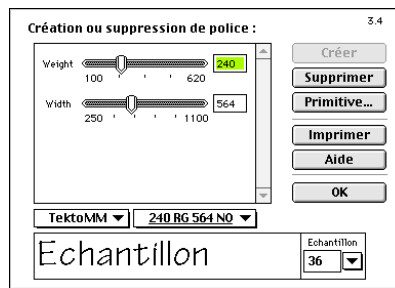
**Remarque :** certains menus et listes de polices ont une largeur limitée. Les noms de déclinaisons plus longues peuvent être tronqués.

## Création et suppression des déclinaisons personnalisées

Pour créer des *déclinaisons personnalisées*, utilisez les commandes d'ATM pour modifier les attributs des déclinaisons primitives. ATM stocke les informations relatives à chaque déclinaison personnalisée créée dans le fichier des polices Multiple Master de votre disque dur. Ainsi, la déclinaison personnalisée apparaît dans les menus Polices des applications.

### Pour créer une déclinaison personnalisée :

1 Dans le tableau de bord d'ATM, cliquez sur le bouton Créer déclinaisons MM.



2 Dans la liste déroulante située à gauche, sélectionnez une police Multiple Master.

3 Dans la liste déroulante située à droite, choisissez une déclinaison primitive ou une déclinaison personnalisée créée auparavant.

4 Dans la zone de texte, entrez quelques mots qui serviront d'échantillon et sélectionnez une taille pour l'échantillon.

5 Utilisez les curseurs pour modifier la déclinaison. Chaque curseur correspond à un axe de la police Multiple Master. Le texte d'échantillon est modifié en même temps que les déplacements des curseurs.

6 Lorsque vous avez terminé, cliquez sur Créer. La déclinaison personnalisée apparaît dans la liste des polices pour la police Multiple Master définie.

7 Pour fermer la fenêtre où vous modifiez les déclinaisons Multiple Master, cliquez sur Fin.

#### **Pour supprimer une déclinaison primitive ou personnalisée :**

1 Dans la fenêtre où vous effectuez les modifications des déclinaisons Multiple Master, sélectionnez la déclinaison à supprimer dans les listes déroulantes et cliquez sur Supprimer. La déclinaison est supprimée d'ATM et du fichier de polices situé sur le disque dur.

*Remarque : si vous supprimez une déclinaison primitive de la liste des polices et que vous voulez récupérer toutes les déclinaisons primitives, cliquez sur Restaurer.*

2 Pour fermer la fenêtre où vous modifiez les déclinaisons Multiple Master, cliquez sur Fin.

## **Création automatique de déclinaisons**

Lorsque vous ouvrez un document contenant une déclinaison primitive dont votre système ne dispose pas ou une déclinaison personnalisée que vous n'avez pas créée, ATM la crée automatiquement si votre application prend en charge cette fonction et si la police Multiple Master adéquate est installée.

La déclinaison est complètement disponible (pour toutes les applications) jusqu'au redémarrage de votre système. ATM ne stocke pas les déclinaisons créées automatiquement, sauf pour le document les contenant. Pour stocker en permanence ces déclinaisons, créez-les vous-même (reportez-vous à la section « Création et suppression des déclinaisons personnalisées », page 8).

L'utilisation des déclinaisons créées automatiquement varie en fonction des applications. Certaines d'entre elles ajoutent le nom des déclinaisons au menu des polices, d'autres affichent et impriment les déclinaisons correctement mais n'ajoutent par leur nom à la liste des polices. D'autres encore vous avertissent de la présence dans un document de déclinaisons que vous n'avez pas créées.

## **Impression d'un fichier contenant des polices Multiple Master**

Vous n'avez pas besoin d'ouvrir un fichier pour l'imprimer. Vous pouvez enregistrer un document contenant une police Multiple Master en tant que fichier PostScript (la plupart des applications prenant en charge l'enregistrement de fichier PostScript prennent également en charge l'enregistrement de la police avec le fichier).

Si vous faites appel à un imprimeur qui doit ouvrir les fichiers pour pouvoir les imprimer, il doit disposer de la même version de l'application que celle utilisée pour la création du document, de la police Multiple Master et avoir ATM 3.6 ou une version ultérieure installée.

Certaines applications, telle qu'Adobe Illustrator®, peuvent reproduire les déclinaisons personnalisées automatiquement, d'autres ne le peuvent pas. Dans le doute, vérifiez ce point auprès du fabricant du logiciel et assurez-vous que vous utilisez la dernière version de l'application.

Si votre application ne prend pas en charge la reproduction des déclinaisons personnalisées sur d'autres ordinateurs, donnez à l'imprimeur une copie du fichier de la police Multiple Master utilisé lors de la création du document. Assurez-vous que vous disposez de la police Multiple Master et qu'ATM 3.6 ou une version ultérieure est installé sur l'ordinateur à partir duquel le document sera imprimé.

**Remarque :** si vous fournissez votre version de la police Multiple Master à l'imprimeur, assurez-vous qu'il dispose d'une licence pour cette police (reportez-vous à l'accord de licence fourni avec votre police).

# Chapitre 3 : Astuces et dépannage

**C**e chapitre vous donne des astuces sur l'utilisation d'ATM et des polices d'Adobe Type Library avec différentes applications Mac OS. Pour plus d'informations sur le dépannage ou sur des applications spécifiques, reportez-vous au fichier Lisez-moi livré avec le logiciel Adobe Type Library. Reportez-vous également aux informations du support technique à l'adresse [www.adobe.com](http://www.adobe.com).

## Problèmes lors de l'utilisation d'ATM

Si des problèmes surviennent lors de l'utilisation d'ATM ou des polices d'Adobe Type Library, vérifiez que le logiciel est correctement installé. Vérifiez les points suivants :

- ATM est bien installé dans le dossier Tableaux de bord du dossier Système.
- Vous avez effectivement redémarré votre système après l'installation d'ATM.
- ATM est activé. Si ATM est désactivé, redémarrez votre ordinateur après l'avoir activé (reportez-vous au paragraphe « Oui/Non. », page 5).
- Vous n'avez pas modifié les noms des utilitaires.
- Une seule version d'ATM est installée sur votre ordinateur. Si ce n'est pas le cas, supprimez les versions en double.

## Vérification des emplacements des polices

Après l'installation, les polices doivent se trouver aux emplacements suivants :

- Les fichiers bitmap et de contours doivent être dans le dossier Polices du dossier Système.

- Si vous utilisez ATM Deluxe ou un autre utilitaire de gestion des polices, les polices de contours doivent se trouver dans le même dossier que celui de la valise de polices ouverte. Pour plus d'informations, reportez-vous à la documentation d'ATM Deluxe ou de l'utilitaire.

Si les polices de contours sont correctement installées mais que le système ne les trouve pas, reconstruisez votre bureau afin de créer de nouveau les liens dans le dossier du fichier.

### Pour reconstruire le bureau :

- 1 Maintenez les touches Option+Commande lorsque vous redémarrez votre ordinateur.
- 2 Lorsque le message indiquant que la reconstruction du bureau est en cours apparaît, vous pouvez relâcher les touches et cliquer sur OK.

## Problèmes d'impression et d'affichage

Vous pouvez résoudre un grand nombre de problèmes d'impression et d'affichage en vous assurant qu'ATM est correctement configuré.

### Les caractères sont déformés à l'écran ou sur le document imprimé.

Vérifiez les points suivants :

- Vous avez vérifié les éléments répertoriés dans la section « Problèmes lors de l'utilisation d'ATM », page 11.
- La police PostScript Type 1 que vous utilisez est correctement installée. Une telle police implique l'installation d'un fichier de contours PostScript et d'une valise contenant au moins une version bitmap de la police.

De plus, vous utilisez peut-être une police (telle qu'une police d'affichage ou expert) dont le jeu de caractères est incomplet. Pour déterminer les caractères compris dans une police, dans le menu Pomme, choisissez Clavier ou reportez-vous au tableau du clavier compris avec vos polices.

### **Les caractères apparaissent déformés à l'écran mais ils apparaissent correctement sur le document imprimé avec une imprimante PostScript.**

Essayez une des solutions suivantes :

- Assurez-vous que les fichiers de contours de la police sont accessibles sur votre disque dur. ATM utilise à la fois le fichier de contours et le fichier bitmap (dans la valise de polices) pour restituer correctement les polices Type 1 PostScript à l'écran. Si vous choisissez une taille de polices qui n'existe pas dans le fichier bitmap et que le fichier de contours est introuvable, la police apparaît dentelée à l'écran.
- Si le fichier de contours est correctement installé mais qu'ATM ne le trouve pas, essayez de reconstruire votre bureau afin de créer des liens dans le dossier du fichier (reportez-vous à la section « Vérification des emplacements des polices », page 11).
- Si le fichier de contours requis existe pour l'imprimante, la police sera alors correctement imprimée. Pour ajouter les fichiers de contours sur votre disque dur, réinstallez la police.
- Si vous ne pouvez pas accéder au fichier de contours de la police, ATM essaye d'imiter la police à l'écran en utilisant les polices de substitution Multiple Master Adobe Sans MM et Adobe Serif MM, pourvu que ces polices soient installées auparavant et qu'ATM Deluxe soit installé ces programmes ajoutent la base de données de polices d'ATM (ATM font database) sur votre système. Assurez-vous que l'option est sélectionnée dans le tableau de bord

d'ATM (reportez-vous au paragraphe « Activer la substitution des polices. », page 6).

### **Les caractères n'apparaissent pas à l'écran ou les performances de l'ordinateur ou de l'imprimante sont particulièrement réduites.**

Essayez la solution suivante :

- Augmentez la taille de la mémoire cache. Le paramètre par défaut est de 512 Ko. Si vous utilisez des applications de graphisme, ou si vous utilisez une fonction de lissage des polices, une mémoire cache plus étendue peut se révéler nécessaire (reportez-vous au paragraphe « Taille de la mémoire des caractères. », page 5).

### **L'espacement des lignes et des caractères à l'écran ne correspond pas à celui du document imprimé. L'espacement des caractères est irrégulier.**

Essayez une des solutions suivantes :

- Assurez-vous que l'option Conserver l'interlignage est sélectionnée dans le tableau de bord d'ATM (reportez-vous au paragraphe « Conserver. », page 5).
- Si vous utilisez une application utilisant l'espacement à largeurs fractionnaires ou qui permet de spécifier son utilisation, assurez-vous que l'option Largeurs fractionnaires est sélectionnée lors de l'impression sur une imprimante PostScript. Les applications utilisant l'espacement Largeur entière risquent de produire un espacement régulier à l'écran mais irrégulier à l'impression.
- Le document est peut-être endommagé. Essayez de copier le texte approprié, collez-le dans un nouveau document et imprimez-le pour voir si les polices sont correctement imprimées.



- Le fichier bitmap ou de contours est peut-être endommagé. Essayez de supprimer puis de réinstaller la police sur votre disque dur.

### **Les jambages descendants des caractères sont légèrement coupés lors de l'impression d'un document.**

Pour empêcher les occurrences de caractères tronqués, dans le tableau de bord d'ATM, sélectionnez Conserver la forme des caractères. Cependant, cette option risque d'altérer les sauts de ligne et de page (reportez-vous au paragraphe « Conserver. », page 5). Vous pouvez réduire les erreurs de sauts de ligne et de page en utilisant les options d'espacement de ligne dans votre application.

### **Les caractères apparaissent dentelés ou disparaissent à l'impression.**

Essayez une des solutions suivantes :

- Assurez-vous que l'option Qualité supérieure de la boîte de dialogue Imprimer est sélectionnée (si vous utilisez une imprimante QuickDraw).
- Si vous imprimez des polices de grande taille, assurez-vous que la mémoire cache est suffisamment grande (reportez-vous au paragraphe « Taille de la mémoire des caractères. », page 5). Selon l'application et si la mémoire cache est suffisamment étendue, ATM peut générer à l'écran des caractères dont la taille maximale peut atteindre 8000 points ou dont la taille est 255 fois supérieure à la taille de la police bitmap la plus grande, quelle que soit la plus petite.

### **La police installée est incorrecte à l'impression.**

Essayez la solution suivante :

- Vérifiez que vous avez choisi la police dans le menu Polices de l'application et non pas un style (italique, par exemple) du menu Style.

### **Les polices ne sont pas affichées ou imprimées correctement une fois que le document Mac OS est converti dans le système Windows.**

Vous avez sans doute sélectionné un style de police en choisissant un nom de police. Avant de copier un document Mac OS dans une plate-forme Microsoft® Windows®, assurez-vous que les styles de polices appliqués proviennent du menu Style et non pas du menu Polices. Sinon, Windows risque de ne pas reconnaître le nom de la police et donc de ne pas apparaître ou de ne pas être imprimée selon le style défini.

### **Les polices n'apparaissent pas dans le menu Polices d'une application.**

Essayez une des solutions suivantes :

- Redémarrez l'application.
- Réinstallez la police.
- Redémarrez l'ordinateur et reconstruisez le bureau (reportez-vous à la section « Vérification des emplacements des polices », page 11).

### **Les polices en double apparaissent dans le menu Polices**

Plusieurs versions de la police sont installées sur votre système. Supprimez toutes les tailles et styles de la police et réinstallez-la. Si vous utilisez le logiciel Adobe Type Reunion®, faites glisser le fichier Type Reunion Data (données Type Reunion Data) du dossier Préférences situé dans le dossier Système vers la corbeille et redémarrez l'ordinateur.

### **Une erreur de mémoire virtuelle ou PostScript est survenue lors de l'impression ou Courier remplace une police.**

L'imprimante ne trouve pas le fichier de contours de la police ou la mémoire est insuffisante pour imprimer les polices ou les graphiques téléchargés. Essayez une des solutions suivantes :

- Ouvrez le Sélecteur et désactivez l'option Impression de fond.
- Réduisez le nombre de graphiques ou de polices utilisés dans le document.
- Si vous utilisez une taille de papier large, choisissez la taille papier à lettre.
- Assurez-vous que la police n'est pas endommagée. Si besoin est, réinstallez la police en utilisant son emplacement d'origine.
- Augmentez la mémoire de l'imprimante.
- Dans le sélecteur, sélectionnez un pilote d'imprimante différent et relancez l'impression. Pour ajouter des pilotes d'imprimante, reportez-vous à votre documentation sur Mac OS.

### **Une erreur système est survenue lors du démarrage ou un message signalant qu'Adobe Type Manager nécessite une mémoire plus grande ou des ressources logicielles supplémentaires.**

Essayez une des solutions suivantes :

- Lorsque vous utilisez ATM Deluxe ou toute autre application de gestion de polices, assurez-vous que vous utilisez la dernière version de ce logiciel.
- Votre RAM est peut-être insuffisante. Si tel est le cas, supprimez ou désactivez les extensions courantes inutiles ou installez de la RAM supplémentaire.
- Une extension ou un tableau de bord peut entrer en conflit avec ATM. Si vous pensez qu'un conflit est survenu, redémarrez votre ordinateur sans les extensions ou utilisez le gestionnaire d'extensions pour toutes les supprimer sauf ATM, puis redémarrez votre ordinateur (vous devrez peut-être supprimer des extensions du dossier Système et du dossier Extensions).

Si l'ordinateur redémarre correctement, ajoutez une extension à la fois afin de localiser le conflit. Redémarrez votre ordinateur chaque fois que vous restaurez une extension ou un tableau de bord afin que les modifications soient prises en compte.

#### **Pour redémarrer l'ordinateur sans les extensions et sans les tableaux de bord :**

Maintenez la touche Majuscule enfoncée et choisissez Spécial > Redémarrer. Maintenez la touche Majuscule enfoncée jusqu'à ce que le message signalant que les extensions sont désactivées apparaisse.

**ATM est désactivé automatiquement en raison d'une erreur interne.**

Ce problème survient lorsque le gestionnaire de mémoire du logiciel système est endommagé. Essayez une des solutions suivantes :

- Redémarrez le système.
- Assurez-vous que les polices sont correctement installées.
- Réinstallez ATM.



# JEU STANDARD DES CARACTÈRES ROMAN

Accès au tableau des caractères pour Macintosh

CAR. MAJ.	CAR.	CAR. + MAJ.	CAR. + OPT.	CAR. + MAJ. + OPT.	KEY CAP	CAR.	CAR. + MAJ.	CAR. + OPT.	CAR. + MAJ. + OPT.
A	a	A	å	Å	Y	y	Y	¥	Á
B	b	B	ı	ı	Z	z	Z	Ω	ı
C	c	C	ç	Ç	1	1	!	ı	/
D	d	D	ð	Î	2	2	@	™	α
E	e	E		ı	3	3	#	£	<
F	f	F	f	İ	4	4	\$	¢	>
G	g	G	©	”	5	5	%	∞	fi
H	h	H	·	Ó	6	6	^	§	fl
I	i	I		^	7	7	&	¶	‡
J	j	J	Δ	Ô	8	8	*	•	°
K	k	K	°	Apple	9	9	(	ª	·
L	l	L	¬	Ò	0	0	)	º	,
M	m	M	μ	Â	`	`	~		`
N	n	N		~	-	-	_	-	—
O	o	O	ø	Ø	=	=	+	≠	±
P	p	P	π	Π	[	[	{	”	”
Q	q	Q	œ	Œ	]	]	}	,	,
R	r	R	®	‰	\	\		«	»
S	s	S	β	Í	;	;	:	…	Ú
T	t	T	†	˘	'	'	”	æ	Æ
U	u	U		”	,	,	<	≤	-
V	v	V	√	◇	.	.	>	≥	˘
W	w	W	Σ	”	/	/	?	÷	¿
X	x	X	≈	˘					

Barre  
espace

# JEU STANDARD DES CARACTÈRES ROMAN

## Tableau des caractères accentués pour Macintosh

CHAR	COMBINAISON DE TOUCHES	NOM	CHAR	COMBINAISON DE TOUCHES	NOM
Á	<i>Option-e + A</i>	Aaigu	Ñ	<i>Option-n + N</i>	Ntilde
À	<i>Option-` + A</i>	Agrave	ñ	<i>Option-n + n</i>	ntilde
Â	<i>Option-i + A</i>	Acirconflexe	Ó	<i>Option-e + O</i>	Oaigu
Ä	<i>Option-u + A</i>	Atréma	Ò	<i>Option-` + O</i>	Ograve
Ã	<i>Option-n + A</i>	Atilde	Ô	<i>Option-i + O</i>	Ocirconflexe
á	<i>Option-e + a</i>	aaigu	Ö	<i>Option-u + O</i>	Otréma
à	<i>Option-` + a</i>	agrave	Õ	<i>Option-n + O</i>	Otilde
â	<i>Option-i + a</i>	acirconflexe	ó	<i>Option-e + o</i>	oaigu
ä	<i>Option-u + a</i>	atréma	ò	<i>Option-` + o</i>	ograve
ã	<i>Option-n + a</i>	atilde	ô	<i>Option-i + o</i>	ocirconflexe
É	<i>Option-e + E</i>	Eaigu	ö	<i>Option-u + o</i>	otréma
È	<i>Option-` + E</i>	Egrave	õ	<i>Option-n + o</i>	otilde
Ê	<i>Option-i + E</i>	Ecirconflexe	Ú	<i>Option-e + U</i>	Uaigu
Ë	<i>Option-u + E</i>	Etréma	Ù	<i>Option-` + U</i>	Ugrave
é	<i>Option-e + e</i>	eaigu	Û	<i>Option-i + U</i>	Ucirconflexe
è	<i>Option-` + e</i>	egrave	Ü	<i>Option-u + U</i>	Utréma
ê	<i>Option-i + e</i>	ecirconflexe	ú	<i>Option-e + u</i>	uaigu
ë	<i>Option-u + e</i>	etréma	ù	<i>Option-` + u</i>	ugrave
Í	<i>Option-e + I</i>	laigu	û	<i>Option-i + u</i>	ucirconflexe
Ì	<i>Option-` + I</i>	lgrave	ü	<i>Option-u + u</i>	utréma
Î	<i>Option-i + I</i>	Icirconflexe	ÿ	<i>Option-u + Y</i>	Ytréma
Ï	<i>Option-u + I</i>	Itréma	ÿ	<i>Option-u + y</i>	ytréma
í	<i>Option-e + i</i>	iaigu	^	<i>Maj. + Opt.-i</i>	circonflexe
ì	<i>Option-` + i</i>	igrave	^	<i>Majuscule-6</i>	circonf. ascii
î	<i>Option-i + i</i>	icirconflexe	~	<i>Maj. + Opt.-n</i>	tilde
ï	<i>Option-u + i</i>	itréma	~	<i>Majuscule-`</i>	tilde ascii
´	<i>Maj. + Opt.-e</i>	aigu	˘	<i>Maj. + Opt.-.</i>	brève
`	<i>Maj. + Opt.-`</i>	grave	-	<i>Maj. + Opt.-,</i>	macron
¨	<i>Maj. + Opt.-u</i>	tréma	.	<i>Option-h</i>	accent pt.
ˇ	<i>Maj. + Opt.-t</i>	voyelle sonore	o	<i>Option-k</i>	rond en chef
¸	<i>Maj. + Opt.-z</i>	cédille	¨	<i>Maj. + Opt.-g</i>	umlaut hongr.
¸	<i>Maj. + Opt.-x</i>	cédille inversée			

# Index

## A

Adobe Type Manager *Voir* ATM 1  
 anticrénelage 6  
 ATM  
   description 1  
   installation 3  
   suppression d'ATM 4  
   tableau de bord 5  
   utilisation 5  
   vérification de l'installation 11  
   version Deluxe 2, 11  
 ATM Deluxe  
   version Deluxe 14  
 axe 7

## B

bureau, reconstruction 11

## C

claviers 12  
 configuration système  
   d'Adobe Type Library 2  
   d'ATM 1  
 conflits d'extensions 14  
 coordonnées 8

## D

déclinaison personnalisée  
   création automatique 9  
   création d'une 8  
   suppression d'une 9  
 déclinaison primitive 7  
 dépannage 11

## E

erreur de mémoire virtuelle 14  
 erreur PostScript 14  
 espacement Largeurs  
   fractionnaires 12

## F

fichier bitmap 1  
 fichier de contours 1  
 forme des caractères 5

## I

impression de fond 14  
 installation  
   d'ATM 3  
   des polices 3, 11  
 interlignage 5, 12

## L

lien des styles 13  
 lissage des bords des polices 6  
 lissage des polices 6

## M

mappage des polices 13  
 mémoire, caractère 5, 12  
 menu Polices, problèmes 13  
 message d'erreur 14

## O

option Conserver les formes des  
 caractères 13

## P

polices  
   installation des 3  
   Multiple Master 7  
   problèmes d'affichage des 11  
   TrueType 1  
   Type 1 1, 3  
   types de 1  
   vérification de l'installation 11  
 polices Multiple Master 7–10  
   conventions de dénomination 8  
   création automatique de 9  
   portabilité 9  
   suppression des 9  
   utilisation des polices Multiple  
   Master sur d'autres  
   ordinateurs 9  
 position du caractère 6  
 Programme d'installation,  
   exécution du 3

## S

substitution des polices, activation  
 de la 6  
 SuperATM 3  
 suppression  
   d'ATM 4

## V

valises 1  
 vérification de l'installation 11

